

KRAJSKÝ ÚŘAD KRAJE VYSOČINA  
Odbor životního prostředí

Dle rozdělovníku

Váš dopis značky/ze dne

Číslo jednací

KUJI 6273/2007

KUJI 14095/2005 Jo

Vyřizuje/telefon

Jan Joneš

V Jihlavě dne

29. ledna 2007

## Protokol

### o vypořádání připomínek a schválení plánu péče pro přírodní památku Hluboček na období 1. 1. 2004 až 31. 12. 2013

Odbor životního prostředí Krajského úřadu kraje Vysočina (dále též „OŽP“) jako příslušný orgán vykonávající státní správu ochrany přírody podle ustanovení § 77a odst. 3) písm. h) zákona č. 114/1992 Sb., o ochraně přírody a krajiny, ve znění pozdějších předpisů (dále jen „zákon“), projednal v souladu s ustanovením § 38 zákona návrh plánu péče a tímto

**schvaluje plán péče pro přírodní památku Hluboček (kód 871), nacházející se v k. ú. a obci Kožichovice. Plán péče na období 1. 1. 2004 – 31. 12. 2013, který je přílohou tohoto protokolu, zpracoval Mgr. Antonín Hrabica.**

Plán péče byl zpracován, projednán a schvaluje se na základě § 38 zákona. Na schvalování plánu péče se nevztahují předpisy o správním řízení.

Plán péče navrhuje opatření na zachování a zlepšení stavu předmětu ochrany v přírodní rezervaci a na její zabezpečení před nepříznivými vlivy okolí v jejím ochranném pásmu. Plán péče slouží jako podklad pro jiné druhy plánovacích dokumentů, zejména pro lesní hospodářské plány či osnovy a územně plánovací dokumentace apod. Plán péče je především odborným a koncepčním dokumentem ochrany přírody, zejména pak pro realizaci opatření zaměřených na zachování a zlepšení stavu předmětu ochrany (§ 38 odst. 6 a § 68 zákona) a pro rozhodování orgánů ochrany přírody.

V příloze zasíláme na AOPK ČR v Praze plán péče pro přírodní památku Hluboček podle § 38 odst. 5 zákona jako materiál do Ústředního seznamu ochrany přírody a dotčené obci **Kožichovice** v elektronické podobě na CD ROM.

#### **Vypořádání připomínek**

Oznámení o projednávání plánu péče o přírodní památku Hluboček bylo v souladu s § 38 odst. 3 a 4 zákona rozesláno 16. srpna 2005 a bylo též zveřejněno na portálu veřejné správy.

Odbor životního prostředí Krajského úřadu kraje Vysočina v průběhu projednávání neobdržel k návrhu plánu péče připomínky vlastníků, obce či kraje.

Přílohy dle rozdělovníku



Ing. Jan Jones

vedoucí odboru životního prostředí

#### **Rozdělovník**

*Dodejkou + textová příloha schválený plán péče*

1. Agentura ochrany přírody a krajiny ČR, [redacted]
2. Agentura ochrany přírody a krajiny ČR, [redacted]

*Dodejkou – bez příloh (CD ROM se schváleným plánem péče bude dodáno spolu s dalšími plány péče)*

3. Kraj Vysočina, [redacted]

*Dodejkou + CD ROM se schváleným plánem péče*

4. Obec Kožichovice

*Na vědomí - bez příloh (návrh plánu péče byl předán s oznámením o projednávání)*

5. Česká inspekce životního prostředí, oblastní inspektorát, [redacted]
6. Městský úřad Třebíč, odbor životního prostředí, [redacted]
7. Odbor lesního a vodního hospodářství a zemědělství – zde

*Na vědomí + textová příloha schválený plán péče*

8. Rezervační kniha – zde

**Plán péče**

**pro PP Hluboček**

**na období 2004 - 2013**

## **1. Základní identifikační a popisné údaje o ZCHÚ**

**1.1 Kód ZCHÚ:** 871

**1.2 Platný právní předpis nebo rozhodnutí o vyhlášení ZCHÚ:**

Prvotně vyhlášeno dne 20.10.1983 jako CHPV Hluboček.

Přehlášeno vyhláškou ONV Třebíč s účinností ode dne 1.10.1990.

**1.3 ZCHÚ se nalézá v kraji:** Vysočina

**Bývalý okres:** Třebíč

**1.4 Katastrální území:** Kožichovice

**1.5 Obec:** Kožichovice

**1.6 CHKO (NP):** ---

**1.7 Parcelní vymezení ZCHÚ podle aktuálního stavu katastru nemovitostí a pozemkového katastru:**

Viz přílohy č. 2, č. 3a a č. 3b.

**1.8 Nedostatky parcelního vymezení:**

A) Není provedeno geodetické zaměření - je nutné vytvoření geometrického plánu nebo jiného geodetického podkladu k zanesení hranice do katastru nemovitostí, na jeho základě bude provedeno upřesnění výměry ZCHÚ (výměra uváděná v platné přehlašovaci vyhlášce je chybná – viz kap. 1.10) a zjištění dílčích výměr pozemků zasahujících jen částečně do ZCHÚ. Dále je nutno provést vytyčení hranice v terénu hraničníky. Je nutno postupovat v součinnosti s bodem B).

B) Je třeba zpracovat návrh na přehlášení ZCHÚ s úpravou hranice v západní části ZCHÚ (mírné rozšíření – viz kapitola 3.5) a s vyhlášením nového ochranného pásma v západní části ZCHÚ (viz kapitola 3.5). Při tomto přehlášení bude současně upřesněna výměra ZCHÚ na základě bodu A).

**1.9 Základní údaje o lese v ZCHÚ:** ---



#### **1.10 Výměra ZCHÚ a vyhlášeného ochranného pásma:**

**Celková výměra ZCHÚ:** 1,27 ha – dle přehlašovací vyhlášky; ve skutečnosti v platném vymezení cca 1,77 ha (nutno upřesnit – viz kap. 1.8, 3.1.4)

z toho výměra lesních pozemků podle parcelního vymezení: 0,0000ha

výměra lesní půdy podle LHP: 0,0000 ha

z toho výměra jiných pozemků podle parcelního vymezení: 1,27 ha – dle přehlašovací vyhlášky; ve skutečnosti cca 1,77 ha (nutno upřesnit – viz kap. 1.8, 3.1.4)

výměra zemědělských pozemků podle parcelního vymezení: 1,27 ha – dle přehlašovací vyhlášky; ve skutečnosti cca 1,77 ha (nutno upřesnit – viz kap. 1.8, 3.1.4)

výměra vodních ploch a toků podle parcelního vymezení: 0,0000 ha

výměra ostatních ploch - neplodných podle parcelního vymezení: 0,0000 ha

výměra zastavěných pozemků včetně komunikací podle parcelního vymezení: 0,0000 ha

**Celková výměra vyhlášeného ochranného pásma: 0,0000 ha**

## 2. Odborné a věcné odůvodnění cílů a způsobů péče

### 2.1 Současné předměty ochrany v pořadí podle významu:

Předmětem ochrany v PP Hluboček je ekosystém s výskytem ladoňky dvoulisté pravé - *Scilla bifolia subsp. bifolia* (*Scilla drumensis*), a to na dvou drobných, vzájemně oddělených lučních lokalitách. Jedná se o zvláště chráněný druh uvedený ve Vyhlášce MŽP ČR č. 395/1992 Sb. jako silně ohrožený. Lokality představují izolovaný krajní bod výskytu ladoňky dvoulisté směrem do nitra Českomoravské vrchoviny. Současná populace ladoňky na obou lokalitách nedosahuje vzhledem k negativním technickým zásahům v minulosti v porovnání s dřívějšími obdobími tak vysoké početnosti, stále se zde však v obou částech ZCHÚ vyskytují až stovky exemplářů, populace je v posledních letech poměrně stabilizovaná. Specifikace týkající se populace ladoňky obsahují následné kapitoly.

### 2.2 Stručná charakteristika ZCHÚ jako celku a jeho přírodních podmínek:

PP Hluboček je tvořena dvěma navzájem oddělenými částmi, východní a západní, vzdálenými od sebe cca 500 m, které se nacházejí při pravém břehu řeky Jihlavy mezi Třebíčí a Vladislaví. Lokality se nacházejí částečně v nivě řeky Jihlavy, částečně na mírných okrajích svahů navazujících bezprostředně na nivu, částečně v západní části na krátkém svahu - fragmentu po rozorané mezi a na drobné terase, jejíž původ je spíše agrární než říční. Rozpětí nadmořských výšek je cca 386 m až 390 m. Podloží tvoří kvartérní povodňové hlíny v nadloží pleistocenních fluvialních štěrků nivy řeky Jihlavy. V okrajových svahových polohách se částečně uplatňují i svahoviny. Půdy jsou v těsné návaznosti na tok Jihlavy tvořeny glejovou fluvizemí, ta výše přechází do typických kambizemí, lokálně v podmáčených svahových okrajových polohách i do pseudoglejů typických až kambických. Nejnížší úroveň nivy je ve východní části lokálně mírně podmáčená. V západní části PP se výrazné podmáčení vyskytuje lokálně ve východní polovině na krátkém svahu, okraji nivy i terase, zde se jedná o důsledek nevhodně provedeného odvodnění a zatrubnění drobného potoka, který protékal východním okraje západní části PP Hluboček. Klimaticky spadá ZCHÚ do mírně teplé oblasti MT 11. Z hlediska mezoklimatu až místního klimatu se však jedná o relativně chladnější, inverzní údolní polohu.

Z biogeografického hlediska se jedná o mezofytikum, ZCHÚ leží v nereprezentativních a přechodných zónách Jevišovického bioregionu. Dále použitá klasifikace vegetace vychází z Katalogu biotopů ČR (2001), fytocenologická klasifikace vegetace do svazů je provedena dle Moravce et al. (1995). V přirozené náhradní vegetaci by se v nivě jednalo o aluviální psárkové louky svazu *Alopecurion pratensis*, které by na nepodmáčených okrajích svahu přecházely v typ mezofilních ovsíkových luk svazu *Arrhenatherion elatioris*, podél nyní zatrubněného potoka, případně i v nivě by psárkové louky přecházely i k vlhkým pcháčovým loukám svazu *Calthion palustris*. Sušší partie např. při okraji lesa (na či za hranicí ZCHÚ) by patrně přecházely z ovsíkových luk k acidofilním suchým trávníkům svazu *Koelerio-Phleion phleoidis*.

Aktuálně jsou obě části ZCHÚ využívány jako louky, jejichž charakter je převážně polokulturní až kulturní. Následující klasifikace vychází opět z Katalogu biotopů ČR (2001) (dále jen „Katalog“), fytocenologická klasifikace do asociací je podle Moravce et al. (1995). V nivě východní území se jedná o degradované a nereprezentativní psárkové louky asociace *Alopecuretum pratensis*, v nivě západní části se ovšem jedná o louky kulturní neklasifikovatelné dle „Katalogu“ jako přírodní biotop. Mimo nivu se v obou částech území jedná o postupný



přechod z psárkových luk k silně degradovaným a nereprezentativním mezofilním ovsíkovým loukám asociace *Arrhenatheretum elatioris* na přechodu v louky kulturní, které převažují. Sekundárně podmačené partie v západní části území hostí přírodní biotopy vegetace vysokých ostřic asociace *Caricetum gracilis* přecházející v nepříliš reprezentativní typ vlhkých pcháčových luk asociace *Scirpo-Cirsietum cani*, maloplošně se nachází nereprezentativní vegetace vlhkých narušovaných půd asociace *Juncetum effusi*, při okraji nivy jsou zde maloplošně zastoupeny i aluviální psárkové louky.

Výskyt předmětu ochrany - *Scilla bifolia subsp. bifolia* – je v PP Hluboček netypicky vázán na svahové partie ZCHÚ, tedy mimo nivu a také mimo silněji podmačené partie na svahu a terase.

### 2.3 Historie využívání území a zásadní pozitivní i negativní vlivy lidské činnosti v minulosti:

Optimální stav ZCHÚ vzhledem k předmětu ochrany představovalo na lokalitě období extenzivního využívání (kosení) před zásadními negativními vlivy socialistického, kolektivního, průmyslového zemědělství. Zásadní negativní vlivy na populaci ladoňky dvoulisté (snížení početnosti a vitality populace) znamenaly v minulosti zejména hnojení, příp. vápnění pozemků a částečně provedená obnova trvalých travních porostů. Všechny tyto vlivy vedly ke zkulturnění luk, úbytku počtu citlivějších druhů (včetně ladoňky), ruderalizaci, celkové degradaci. Velmi nízké koncentrace výskytu ladoňky jsou ovšem v obou částech ZCHÚ v nivě Jihlavy. Není zřejmé, zda tento stav zapříčinilo převážně výše uvedené s tím, že v nivě docházelo vlivem splachů k maximální koncentraci hnojiv, případně jiných škodlivin, zda právě zde došlo k intenzivnějším výsevům kulturních travních směsí nebo zda tento stav zapříčinily přirozené rozlivy v minulosti silně znečištěné řeky Jihlavy. Na základě aktuálních údajů není možné vzhledem k nedostatečnému množství kvalitních dat z minulosti výše uvedené jednoznačně objasnit. Pravděpodobně se bude jednat o synergetický efekt výše uvedených vlivů.

V západní části ZCHÚ bylo dále provedeno nevhodné odvodnění a zatrubnění drobného potoka, které v této části vlivem změny hydrologických poměrů velmi významně snížilo početnost ladoňky. Důsledkem tohoto zásahu do hydrologických poměrů lokality je také aktuální podmačení části pozemku, v důsledku čehož došlo k lokálnímu vytvoření vlhkomilnějších společenstev (vegetace vysokých ostřic, sítin atd.), v nichž se ladoňka nevyskytuje.

Přes obě části území byla dále projeta v pozemkových mapách neevidovaná travnatá polní cesta, která má negativní vliv zejména v západní části území, které protíná, rozděluje a omezuje zde výskyt *Scilla bifolia subsp. bifolia*. V západní části území dále došlo k likvidaci meze, jenž je aktuálně stále patrná (terasa a krátký svah) – dopady tohoto zásahu na populaci ladoňky byly jistě negativní, není zjevné, s jakou intenzitou.

Celkově se na snížení populace ladoňky projevil komplex výše uvedených vlivů.

### 2.4 Současné škodlivé vlivy a nevhodné jevy; současná ohrožení, předpokládaná ohrožení v budoucnosti:

#### Současné škodlivé vlivy a nevhodné jevy:

Současný ne zcela optimální stav PP Hluboček je dán z větší části vlivy, které na území působily v minulosti. Dopady vlivů působících v minulosti, zejména hnojení a případné vápnění, obnova lučních porostů, odvodnění se na stavu populace ladoňky stále projevují. Hnojení na území PP bylo již pravděpodobně v posledních letech zcela vyloučeno, k hnojení pravděpodobně



vzhledem k lokalizaci nejvzácnějších částí populace ladoňky nedochází ani na svahu nad západní částí ZCHÚ, takový zásah by se negativně projevil na početnosti a vitalitě ladoňky v prostoru terasy.

Velmi nepříznivý je stav populace *Scilla bifolia subsp. bifolia* v nivě Jihlavy v obou částech ZCHÚ, ladoňka je zde vzácná nebo zcela absentuje, ač právě tento ekotop je z hlediska ekologických nároků ladoňky optimální. Likvidace ladoňky v nivě byla způsobena v minulosti. Tento stav může být důsledkem několika možných vlivů, jak je uvedeno v kapitola 2.3. Vzhledem k aktuálnímu přetrvávání negativního stavu lze uvažovat o následujícím:

a) V nivě nadále přetrvává vyšší koncentrace hnojiv a škodlivin z minulosti jakéhokoliv původu, stejně jako přetrvávají důsledky provedené obnovy v těchto partiích, obnova ekosystému je velmi pomalá a nemohlo zde zatím dojít k rozšíření *Scilla bifolia subsp. bifolia*; určitý vliv na dobu opětového rozšíření může mít i mezní poloha lokality na hranici subareálu rozšíření směrem do nitra Českomoravské vrchoviny

b) škodliviny jsou nadále přinášeny na lokalitu do nivy prostřednictvím rozlivů řeky Jihlavy za povodňových situací, voda v řece je i přes zkvalitnění v posledním desetiletí stále znečištěná, což představuje spolu s bodem a) další spolupůsobící stresový faktor.

Stanovení příčin nepříznivého stavu nelze vzhledem k nedostatku dat z minulosti i dat aktuálních jednoznačně stanovit, přestože se jedná o klíčové zjištění vzhledem k možnostem rozšíření ladoňky i v nivě Jihlavy v ZCHÚ. Pravděpodobně jsou ovšem prvotním faktorem negativního stavu ladoňky v nivě vlivy z minulosti a pomalé odbourávání jejich následků. Přisun škodlivin prostřednictvím rozlivů řeky Jihlavy pravděpodobně není aktuálně faktorem prioritním, tento jev by se velmi významně projevil v celé nivě řeky Jihlavy, možné však je že tento faktor se projevuje do určité míry jako spolupůsobící, v každém případě je však jeho odstranění záležitostí velmi dlouhodobou a finančně a technicky velmi náročnou.

Negativní vliv na populaci ladoňky mají i důsledky odvodnění v západní části území. V místech podmáčení, které vzniklo právě v důsledku nevhodně provedeného odvodnění, se ladoňka nevyskytuje.

Negativně se projevuje i průchod neoficiální polní cesty zejména v západní části PP, cesta prochází bezprostředně podél těžišť výskytu ladoňky a omezuje tak její rozšíření. I přes to, že tato cesta není zanesena v pozemkových mapách, je její odstranění nereálné vzhledem k nutnosti zachování příjezdu do oblasti.

#### Současná ohrožení a předpokládaná ohrožení v budoucnosti:

Tento plán péče předchází případným ohrožením v budoucnosti, které mohou nastat pouze v případě nedodržení postupů v tomto plánu péče uvedených. Reálné ohrožení může znamenat případné hnojení, vápnění či jiné negativní zásahy v prostoru na svahu nad západní částí ZCHÚ, tato část je v tomto plánu péče navržena k vyhlášení ochranného pásma. Autoru plánu péče nejsou známy žádné aktuální ani budoucí investiční záměry, jenž by mohly negativně ovlivnit stav PP Hluboček.

#### **2.5 Rozbor současného stavu ZCHÚ podle dílčích ploch:**

Na území PP Hluboček bylo vylišeno celkem 6 dílčích ploch. Jejich zákresy jsou předmětem přílohy č. 6a,b. Zde následuje charakteristika jednotlivých dílčích ploch:

1. Východní část ZCHÚ, partie v nivě řeky Jihlavy a nevýrazný agradační val podél břehu řeky, lokálně v nejnižších částech nivy mírné podmáčení. Jedná se o nereprezentativní, do určité míry



degradovanou, zkulturnělou aluviální psárkovou louku asociace *Alopecuretum pratensis*. Dm zde *Alopecurus pratensis*, místy plocha zarůstá *Phalaris arundinacea*, dále hojně *Ranunculus repens*, místy *Glechoma hederacea*, ojediněle ve sníženinách *Carex gracilis*. Na hranici PP se nachází břehový porost podél řeky Jihlavy s dm *Alnus glutinosa* a alochtonním *Populus x canadensis*. V jarním období v lemu výskyt *Gagea lutea*, *Ficaria bulbifera*, později dominuje *Urtica dioica*. Výskyt *Scilla bifolia subsp. bifolia* je na této ploše v nivě velmi omezený až absentující.

2. Východní část ZCHÚ, partie mimo nivu řeky Jihlavy na nízké terase těsně nad úrovní nivy, terasa vzápětí přechází v mírný svah, který se na hranici PP při okraji smrkového lesa láme ve strmý svah. Jedná se o fyziognomicky mimo jarní aspekt spíše o kulturní pasáž, kde aluviální psárková louka přechází v degradovanou louku s prvky mezofilních ovsíkových luk na přechodu v louku s prvky kulturními. Vyskytuje se zde např. *Achillea millefolium*, v pozdnějším aspektu zde dochází k zárůstu šťovíkem *Rumex obtusifolius*. Právě tato část mimo nivu je ovšem těžištěm výskytu ladoňky *Scilla bifolia subsp. bifolia*, která zde ve svém maximu vykvétá o několik dní až týdnů později oproti západní části PP, a to v počtu cca do 200 exemplářů. Maximální koncentrace výskytu v rámci této dílčí plochy je spíše směrem k nivě, směrem k lesu (zastínění lesem, sušší ekotop ve vyšší partii při okraji lesa) již pouze vyznívá.

3. Západní část ZCHÚ, část v nivě řeky Jihlavy po krátký strmý svah a cestu. Jedná se kulturní louku. Na hranici PP u řeky Jihlavy břehové porosty s dm *Salix fragilis* a *Alnus glutinosa*, v podrostu v jarním aspektu i *Gagea lutea* a *Ficaria bulbifera*, v pozdním aspektu zcela dm *Urtica dioica*. Ladoňka *Scilla bifolia subsp. bifolia* zde téměř chybí, vyskytuje se až při okraji nivy v návaznosti na dílčí plochu č. 4.

4. Západní část ZCHÚ, partie na krátkém svahu zvedajícího se z okraje nivy (bývalá mez) a dále agrární terasa, jedná se o dvě dílčí části rozdělené podmáčenou plochou. Ve východnější lokalizované části dříve protékal drobný potok, který byl zatrubněn, proběhly zde i další nevhodné odvodňovací zásahy. Z vegetačního hlediska se jedná o přechod mezi kulturní loukou a nereprezentativními a silně degradovanými ovsíkovými loukami asociace *Arrhenatheretum elatioris*. Dílčí plocha č. 4 je těžištěm výskytu *Scilla bifolia subsp. bifolia*, která se zde vyskytuje v počtu až cca 200 exemplářů a v maximálním počtu zde oproti východní části PP Hluboček vzhledem k oslunění plochy vykvétá o několik dnů až týdnů dříve.

5. Západní část ZCHÚ, partie ležící mezi částmi dílčí plochy 4. Jedná se o podmáčené partie na svahu, terase a při okraji nivy. Důvodem podmáčení je v minulosti zcela nevhodně provedené odvodnění této části PP. Fytocenologicky se jedná o několik mozaikovitě se prolínajících společenstev. Vyskytuje se zde vegetace vysokých ostřic s dm *Carex gracilis*, nereprezentativní, nevyhraněné vlhké pcháčové louky se *Scirpus sylvaticus*, *Carex gracilis*, *Ranunculus repens*, *Glyceria sp.*, *Juncus effusus*, *Deschampsia caespitosa*, *Cirsium canum* a lokálně i vegetace vlhkých narušovaných půd s dm *Juncus effusus* vytvořená pojezdy mechanismů při zemědělském obhospodařování (mírné rozježdění). Při okraji nivy se vyskytují i fragmenty aluviálních psárkových luk s *Alopecurus pratensis*, *Agrostis sp.*, *Phalaris arundinacea*, *Ranunculus repens*, *Lathyrus pratensis*. Na rozdíl od zbytku západní části ZCHÚ je tedy tato pasáž podle Katalogu biotopů ČR tvořena výhradně přírodními biotopy, ovšem sekundární permanentní podmáčení zde vyloučilo prezenci *Scilla bifolia subsp. bifolia*, jejímž ekologickým nárokům tento ekotop nevyhovuje.

## 2.6 Zhodnocení výsledků předchozí péče a dosavadních zásahů do ZCHÚ a závěry pro další postup:

Odborná dokumentace pro PP Hluboček je zcela nedostatečná a nelze na jejím základě vyvozovat zcela přesné závěry zhodnocující dosavadní management. Dosavadní péče o ZCHÚ spočívala pouze v extenzivním kosení, v tomto způsobu managementu se bude v dalších letech v každém případě pokračovat. Dále je ovšem nutné zajistit monitoring dopadů tohoto managementu, dalších vlivů a celkového vývoje. Na základě několikaletého sledování dynamiky populace *Scilla bifolia subsp. bifolia* a dynamiky celého ZCHÚ je možné upravit navržený způsob péče.

## 2.7 Dlouhodobý cíl péče o ZCHÚ:

Dlouhodobým cílem péče je v PP Hluboček stabilizace a rozšíření populace *Scilla bifolia subsp. bifolia* v obou částech ZCHÚ a dále celkové zkvalitnění ekosystému obou částí ZCHÚ (návrat dalších přirozeně se vyskytujících druhů na úkor druhů kulturních luk, celkové zvýšení druhové diverzity...). Stabilizace a posilování populace ladoňky a její vitality je nutné v prostoru současného výskytu; mimo prostor současného výskytu, tedy v nivě Jihlavy je cílem postupné rozšíření a následná stabilizace populace v tomto prostoru. Tohoto cílu bude dosaženo dlouhodobým extenzivním obhospodařováním – pravidelným kosením, absencí jakéhokoliv hnojení či vápnění a zákazem obnovy lučních porostů v PP, dále pak zřízením ochranného pásma nad západní částí ZCHÚ se stejným režimem hospodaření jako v rámci PP, dále pravidelným monitoringem a vyhodnocováním stavu populace ladoňky, celého ZCHÚ a dopadů managementu. Rozšíření výskytu ladoňky do nivy řeky Jihlavy bude zřejmě nutné se zohledněním případných nových poznatků zjištěných při monitoringu podpořit reintrodukcemi in situ.

## 2.8 Stanovení prioritních zájmů ochrany přírody v případě možné kolize: ---

## 2.9 Speciální zásady nebo ekologické limity využívání péče o ZCHÚ: ---



### 3. Plán zásahů a opatření

#### 3.1 Výčet, popis a lokalizace plánovaných zásahů

##### 3.1.1 Zásahy a opatření v lesních porostech: ---

##### 3.1.2 Zásahy a opatření na pozemcích mimo lesní prostory a na rybnících:

Vzhledem k jednoduchosti území byly dílčí plochy sloučeny do dvou pracovních ploch, které zahrnují celé území PP Hluboček - odpovídají vymezení východní (pracovní plocha č. 1), resp. západní části (pracovní plocha č. 2) PP Hluboček. Management je pro obě pracovní plochy shodný. Vzhledem k jednoduchosti a s cílem maximální přehlednosti je výčet, popis a odůvodnění prací v PP Hluboček řazeno v této kapitole, nikoliv v přílohách. Mapové znázornění není nutné.

#### Výčet, popis a odůvodnění prací pro jednotlivé pracovní plochy v PP Hluboček:

##### Pracovní plochy č. 1 a č. 2:

Vymezení: Pracovní plochy č. 1 a č. 2 zahrnují celé území PP Hluboček, parcelní vymezení je tedy shodné s bodem 1.7. Celková výměra odpovídá výměře PP Hluboček – cca 1,77 ha. Rozdělení na dvě pracovní plochy je pouze formální vzhledem k tomu, že PP sestává ze dvou částí.

Zásahy: Celoplošné, každoroční, mechanizované kosení celé PP Hluboček s intenzitou jedenkrát (každý lichý rok), resp. dvakrát (každý sudý rok) ročně, v případě extrémně suchých let vždy jednou ročně. První seč proběhne v měsíci červnu, druhá seč dle vývoje lučních ekosystémů nejpravděpodobněji v měsíci srpnu. Vždy je nutné provést odstranění pokosené biomasy – patrně usušené na seno. Nejsou známy rozdíly v dopadech na populaci *Scilla bifolia subsp. bifolia* v případě kosení PP Hluboček jednou či dvakrát za rok. Reakci a dynamiku populace ladoňky je třeba každý rok monitorovat i s ohledem na intenzitu a dobu kosení v minulém roce. Kosení a odstranění pokosené biomasy bude provádět vlastník a nájemce pozemků – [REDACTED]

Regulace: Na celém území PP Hluboček nelze hnojit žádným typem hnojiva ani provádět vápnění. Zakázána je dále jakákoliv obnova lučních porostů.

##### 3.1.3 Ostatní zásahy a opatření v ZCHÚ:

A) Rozšíření *Scilla bifolia subsp. bifolia* do prostoru nivy řeky Jihlavy v rámci PP Hluboček bude zřejmě třeba podpořit reintrodukci in situ. Rozhodující je v tomto smyslu provádění několikaletého monitoringu dynamiky populace ladoňky v obou částech PP. Vzhledem k absenci pozorování aktuálních i pozorování z minulých let není dynamika populace dostatečně známa, stejně jako nejsou dostatečně známy příčiny absence ladoňky v prostoru jejího přirozeného ekotopu – v nivě Jihlavy. Teprve na základě dat z monitoringu bude možné o reintrodukci

rozhodnout a blíže ji specifikovat.

B) V případě zjištění rozšiřování podmáčené plochy v západní části PP v rámci monitoringu a zjištění snižování početnosti ladoňky vlivem podmáčení by bylo nutno zpracovat studii zabývající se možnostmi obnovení původního hydrologického režimu na lokalitě.

### 3.1.4 Zaměření a vyznačení ZCHÚ v terénu:

Je nutné vytvoření geometrického plánu či jiného podkladu umožňujícího zanesení hranice ZCHÚ, která na několika místech neodpovídá stávajícím hranicím pozemků, do katastru nemovitostí. V nově navrženém rozšíření ZCHÚ a pro nově navržené ochranné pásmo představuje měrná jednotka, tedy délka nové hranice (hranice mimo stávající hranice pozemků) cca 270 m.

V terénu je třeba provést vytyčení hranice hraničníky (kovovými sloupky) v lomových bodech. V případě, že se tyto lomové body nacházejí uprostřed zemědělských pozemků (týká se západní části ZCHÚ) a hraničníky by svou přítomností způsobovaly obtíže při provádění managementu ZCHÚ (provádění zemědělského obhospodařování), je nutné zapuštění kovových sloupků zcela do země s jejich případným určením pomocí detektoru kovů nebo provést označení v těchto místech jiným způsobem, který neztěžuje zemědělské obhospodařování pozemků. Délka hranice PP Hluboček je cca 1 000 m. Kovové sloupky je nutno opatřit nátěrem a dále je nutno provést pruhové označení PP na těchto hraničnících dle Vyhlášky MŽP ČR č. 395/1992 Sb.

Vytvoření geometrického plánu a vytyčení hranic v terénu je třeba provést v souvislosti s navrženým přehlášením PP Hluboček (viz. kapitola 3.5), tedy již pro nově stanovené hranice ZCHÚ.

Je třeba provést opravu úředních tabulí s označením ZCHÚ – nátěr sedmi dřevěných tabulí a kovových kotvících tyčí, u dvou tabulí oprava připevnění šrouby. Dále je třeba provést výměnu, resp. novou instalaci informačních tabulí umístěných pod označením ZCHÚ se státním znakem – viz bod 3.7. Je nutná koordinace z hlediska následnosti těchto prací.

### 3.2 Způsoby dokumentace jednotlivých zásahů a vyhodnocení jejich účinků:

Je nutné zajistit provádění písemných záznamů o všech provedených zásazích (viz bod 3.1) s uvedením druhu zásahu, doby provedení zásahu, případně dalších okolností významných pro stav ZCHÚ, a to zejména ze strany obhospodařovatele ZCHÚ, tedy [REDAKCE].

Vyhodnocení účinků managementu bude prováděno s ohledem na předmět ochrany vždy v jarním období v době maximálního výskytu *Scilla bifolia subsp. bifolia*. V tomto smyslu je třeba upozornit na skutečnost, že doba květu ladoňky je ve východní části území vzhledem k částečnému zastínění lokality lesem oproti době květu v západní části zpožděná o několik dnů až týdnů. Bude prováděn každoroční monitoring dynamiky populace *Scilla bifolia subsp. bifolia* s ohledem na management ZCHÚ, jiné působící vlivy a faktory, dynamiku geobiocenózy a celkovou dynamiku a stav PP Hluboček. Tento monitoring bude zaměřen na zjištění početnosti a vitality populace *Scilla bifolia subsp. bifolia*. Jednak bude zjišťován celkový stav populace v rámci celého ZCHÚ, dále bude vhodné pro sledování populace založit trvalé plochy s prováděním fytoecologických snímků. Při provádění monitoringu je třeba se zaměřit také na dynamiku podmáčené části v západní části území vzhledem k rozšíření ladoňky. Monitoring bude prováděn nejlépe pracovníky AOPK ČR, příp. jinými kvalifikovanými odborníky, možná je



spolupráce s univerzitami nebo s jinými odbornými pracovišti. Na základě výsledků monitoringu bude třeba případně korigovat navržený management, zejména ve smyslu možné reintrodukce *Scilla bifolia subsp. bifolia* in situ do prostoru nivy řeky Jihlavy a dále ve smyslu možných zásahů v souvislosti s provedením nevhodného odvodnění části území v minulosti a následně vzniklého lokálního podmáčení.

### 3.3 Řešení kolizí mezi zájmy ochrany přírody ve prospěch prioritních zájmů definovaných v bodě 2.8: ---

### 3.4 Návrhy na změnu druhu nebo využívání pozemků, změnu majetkových či nájemních vztahů, na uzavření smluv o smlouvách budoucích a jiných smluvních vztahů, na omezení obvyklého obhospodařování, provozu nebo používání objektů: ---

### 3.5 Návrh na přehlášení (nové vyhlášení) ZCHÚ:

Je nutné přehlášení PP Hluboček zahrnující drobnou změnu hranice a nové vyhlášení ochranného pásma. Obě tyto změny se týkají západní části ZCHÚ. Geodetické zaměření bude provedeno již se zahrnutím obou změn, tedy pro mírně rozšířenou variantu ZCHÚ a i pro nové ochranné pásmo. Zákres navrženého rozšíření ZCHÚ a navrženého nového ochranného pásma je obsahem přílohy č. 5.

Navržená úprava hranice PP Hluboček představuje mírné zvětšení plochy ZCHÚ cca o 0,25 ha (nutno upřesnit po geodetickém zaměření). Jedná se o drobný posun hranice v západní části ZCHÚ jižním směrem tak, aby byl v PP zahrnut celý pozemek p. č. 2331/2 a cca polovina pozemku p. č. 2329/3, zvětší se zastoupený podíl pozemku p. č. 2309. Nová hranice tedy v tomto prostoru povede po hranici pozemků p. č. 2331/2 a 2329/1. Tato hranice je patrná i v terénu. Původní vymezení bylo vedeno poněkud nahodile. Důvodem úpravy hranice ZCHÚ je skutečnost, že *Scilla bifolia subsp. bifolia* roste v tomto prostoru poměrně hojně a její výskyt zřejmě zasahuje i za hranice stávající PP. Větší část tohoto rozšíření PP bude spadat do dílčí plochy č. 4, menší, podmáčená část do dílčí plochy č. 5. Management bude shodný jako pro pracovní plochy č. 1 a č. 2. V souvislosti s tímto přehlášením nedochází k žádným dalším změnám (předmět ochrany ZCHÚ, management ZCHÚ...).

Ochranné pásmo je třeba vyhlásit pro západní část území se zahrnutím svahu nad lokalitou výskytu ladoňky. Ochranné pásmo bude zabírat celý svah až po les nad západní částí PP Hluboček, jedná se pozemky p. č. 2329/1, 2331/3, část 2309 a část 2329/3. Plocha navrženého ochranného pásma je cca 1,63 ha. Důvodem návrhu vyhlášení ochranného pásma je potenciální ohrožení západní části ZCHÚ, kdy by zejména v případě hnojení či vápnění na svahu nad PP Hluboček docházelo prostřednictvím splachů k transportu a kumulaci aplikovaných látek v prostoru ZCHÚ, což by znamenalo významné bezprostřední ohrožení předmětu ochrany - *Scilla bifolia subsp. bifolia*, jejíž výskyt je koncentrován bezprostředně v návaznosti na dotčený svah. Management ochranného pásma bude shodný s managementem celého PP Hluboček (viz. kap. 3.1.2) – kosení jednou až dvakrát ročně, vyloučení jakéhokoliv hnojení a vápnění, zákaz obnovy lučních porostů.

### 3.6 Návrhy na zabezpečení předmětu ochrany proti poškozování: ---

### 3.7 Návrhy na zpřístupnění nebo vzdělávací využití ZCHÚ:

Na přístupových cestách je třeba zajistit obnovu, příp. novou instalaci stručných informačních tabulek (celkem 5 zalaminovaných kusů formátu A4, umístěných pod označením ZCHÚ se státním znakem) se stručnou charakteristikou ZCHÚ a základními regulativy.

### 3.8 Návrhy na průzkum či výzkum ZCHÚ:

Tento bod velmi úzce souvisí s bodem 3.2. Je žádoucí provádění každoročního monitoringu dynamiky populace *Scilla bifolia subsp. bifolia* s ohledem na management ZCHÚ, jiné působící vlivy a faktory, dynamiku geobiocenóz. Bližší popis viz kapitola 3.2.



## 4. Realizace a kontrola

4.1 Péči o ZCHÚ po odborné stránce garantuje, zajišťuje finanční prostředky, uzavírá smlouvy na realizaci, dohlíží na provedení a hotové práce protokolárně přejímá:

Krajský úřad kraje Vysočina, odbor životního prostředí a zemědělství;  
AOPK ČR, středisko Havlíčkův Brod.

4.2 Práce odborně dokumentuje a jejich výsledky vyhodnocuje:

AOPK ČR, středisko Havlíčkův Brod;  
Krajský úřad kraje Vysočina, odbor životního prostředí a zemědělství.

4.3 Předpokládané náklady hrazené orgánem ochrany přírody nebo AOPK ČR podle druhů prací (zásahů):

Druh práce (zásahu) a odhad kvantity (např. plochy)	Sazba za jednotku v Kč	Jednotka	Náklady za rok v Kč	Počet opakování za rok / počet roků provádění během období platnosti plánu péče	Náklady za období platnosti plánu péče	Z toho neredukovatelné
<b>Jednorázové a časově omezené zásahy</b>						
Geometrický plán pro PP Hluboček v nově navrženém rozšíření a pro nově navržené ochranné pásmo - cca 270 m nové hranice (mimo stávající hranice pozemků)	3 000	100 m nové hranice	8 100	1 / 1	8 100	8 100
Vytyčení hranice PP Hluboček kovovými hraničními sloupky - cca 1 000 m hranice	2 000	100 m hranice	20 000	1 / 1	20 000	20 000
Nátěr a značení hraničních sloupků - cca 20 kusů	75	ks	1 500	1 / 1	1 500	1 500
Nátěr dřevěných tabulí s označením PP, nátěr kovových kotvících tyčí - 7 ks	150	ks	1 050	1 / 1	1 050	1 050
Zalaminování informační tabule formátu A4, připevnění na dřevěnou tabuli - 5 ks	50	ks	250	1 / 1	250	---
Oprava přišroubování dřevěných tabulí ke kotvící tyči (2 tabule)	50	ks	100	1 / 1	100	100
<b>Opakované zásahy</b>						
Mechanizované kosení a odstranění pokosené (usušené) biomasy 1 x (každý lichý rok), resp. 2 x (každý sudý rok) ročně - cca 1,77 ha	2 500	ha	4 500	1 resp. 2 / 10	45 000	45 000
<b>Celkem</b>	---	---	---	---	<b>76 000</b>	<b>75 750</b>

**4.4 Harmonogram prací a kalkulace předpokládaných ročních nákladů pro roky a pro zdroje finančních prostředků:**

Rok	Zásahy	Náklady za rok (v Kč)	Z toho neredukovatelné (v Kč)
2004	Geometrický plán pro PP Hluboček v nově navrženém rozšíření a pro nově navržené ochranné pásmo	8 100	8 100
	Vytyčení hranice PP Hluboček kovovými hraničními sloupky	20 000	20 000
	Nátěr a značení hraničních sloupků	1 500	1 500
	Nátěr dřevěných tabulí s označením PP, nátěr kovových kotvících tyčí	1 050	1 050
	Zalaminování informační tabule formátu A4, připevnění na dřevěnou tabuli	250	---
	Oprava přišroubování dřevěných tabulí ke kotvící tyči	100	100
	Mechanizované kosení a odstranění pokosené biomasy	4 500	4 500
2005	Mechanizované kosení a odstranění pokosené biomasy	4 500	4 500
2006	Mechanizované kosení a odstranění pokosené biomasy	4 500	4 500
2007	Mechanizované kosení a odstranění pokosené biomasy	4 500	4 500
2008	Mechanizované kosení a odstranění pokosené biomasy	4 500	4 500
2009	Mechanizované kosení a odstranění pokosené biomasy	4 500	4 500
2010	Mechanizované kosení a odstranění pokosené biomasy	4 500	4 500
2011	Mechanizované kosení a odstranění pokosené biomasy	4 500	4 500
2012	Mechanizované kosení a odstranění pokosené biomasy	4 500	4 500
2013	Mechanizované kosení a odstranění pokosené biomasy	4 500	4 500
<b>Náklady celkem</b>		<b>76 000</b>	<b>75 750</b>



## 5. Závěrečné údaje

### 5.1 Použité podklady a zdroje informací:

#### Literatura obecného charakteru:

1. Culek M. et al. (1995): Biogeografické členění České republiky. Enigma, Praha.
2. Hejný S. et Slavík B. (eds.) (1988): Květena České socialistické republiky 1. Academia, Praha.
3. Chytrý M., Kučera T. et Kočí M. (eds.) (2001): Katalog biotopů České republiky. Interpretací příručka k evropským programům Natura 2000 a Smaragd. AOPK ČR, Praha, 307 s.
4. Chytrý M., Kučera T. et Kočí M. (eds.) (2001): Katalog biotopů České republiky. Interpretací příručka k evropským programům Natura 2000 a Smaragd. AOPK ČR, Praha, 307 s.
4. Moravec J. et al. (1995): Rostlinná společenstva České republiky a jejich ohrožení. Ed.2. Severočeskou přírodou.

#### Podklady vztahující se k PP Syenitové skály:

1. Rezervační kniha PP Hluboček. Uloženo – Krajský úřad kraje Vysočina, odbor životního prostředí a zemědělství.
2. Údaje katastru nemovitostí k 31.10.2003.
3. Ústní sdělení (výskyt *Scilla bifolia subsp. bifolia* v PP Hluboček) – Ing. L. Čech, Ing. J. Pokorný
4. Vlastní terénní šetření- listopad 2003

#### Mapové podklady:

1. Katastrální mapy 1:2880, k.ú. Kozichovice, mapové listy ZS-IV-19-05, ZS-V-19-08. Stav k 22.10.2003
2. Quitt E. (1975): Klimatické oblasti ČSR 1:500 000. GgÚ ČSAV Brno.
3. Třebíčsko, turistická mapa 1:50 000. KČT Praha, 1996.
4. Základní mapa ČR 1:10 000, list 23-42-25. ČÚZK, 1997

### 5.2 Seznam používaných zkratk:

Dm – dominuje, dominantní

### 5.3 Vztah k jiným plánům péče pro ZCHÚ:

Poslední plán péče byl zpracován na období 1985 – 1990, jednalo se o tzv. ochranný plán. Pro období let 1991 až 2003 nebyl plán péče zpracován.

**5.4 Plán péče zpracoval:**

V Brně dne 19.12.2003

Mgr. Antonín Hrabica

*Antonín Hrabica*

**5.5 Odborné posouzení AOPK ČR:**

Plán péče vyhovuje po odborné i věcné stránce. Doporučujeme, aby byl schválen a realizován.

V ..... dne .....

Podpis .....

razítko

**5.6 Schválení orgánem ochrany přírody:**

Potvrzení o schválení plánu péče pro PP Hluboček na období 2004 – 2013

vydáno pod číslem jednacím: .....

V ..... dne .....

Podpis .....

razítko



## **Seznam příloh:**

Příloha č. 1: **Orientační mapa PP Hluboček 1:10 000**

Příloha č. 2: **Parcelní vymezení PP Hluboček**

Příloha č. 3a,b: **Parcelní vymezení PP Hluboček v navrženém rozšíření a parcelní vymezení navrženého ochranného pásma**

Příloha č. 4a,b: **Mapa parcelního vymezení PP Hluboček**

Příloha č. 5: **Mapa parcelního vymezení navrženého rozšíření PP Hluboček a parcelního vymezení navrženého ochranného pásma**

Příloha č. 6a,b: **Mapa zhodnocení současného stavu PP Hluboček podle jednotlivých částí – mapa dílčích ploch**

# ORIENTAČNÍ MAPA PP HLUBOČEK

PŘÍL.

Na pláčovských

Radlánov

Nad sádka

U smiči

Nad horou

Obecní hory

LEGENDA:

- hranice PP Hluboček
- ..... neoficiální polní cesta
- turistická značka

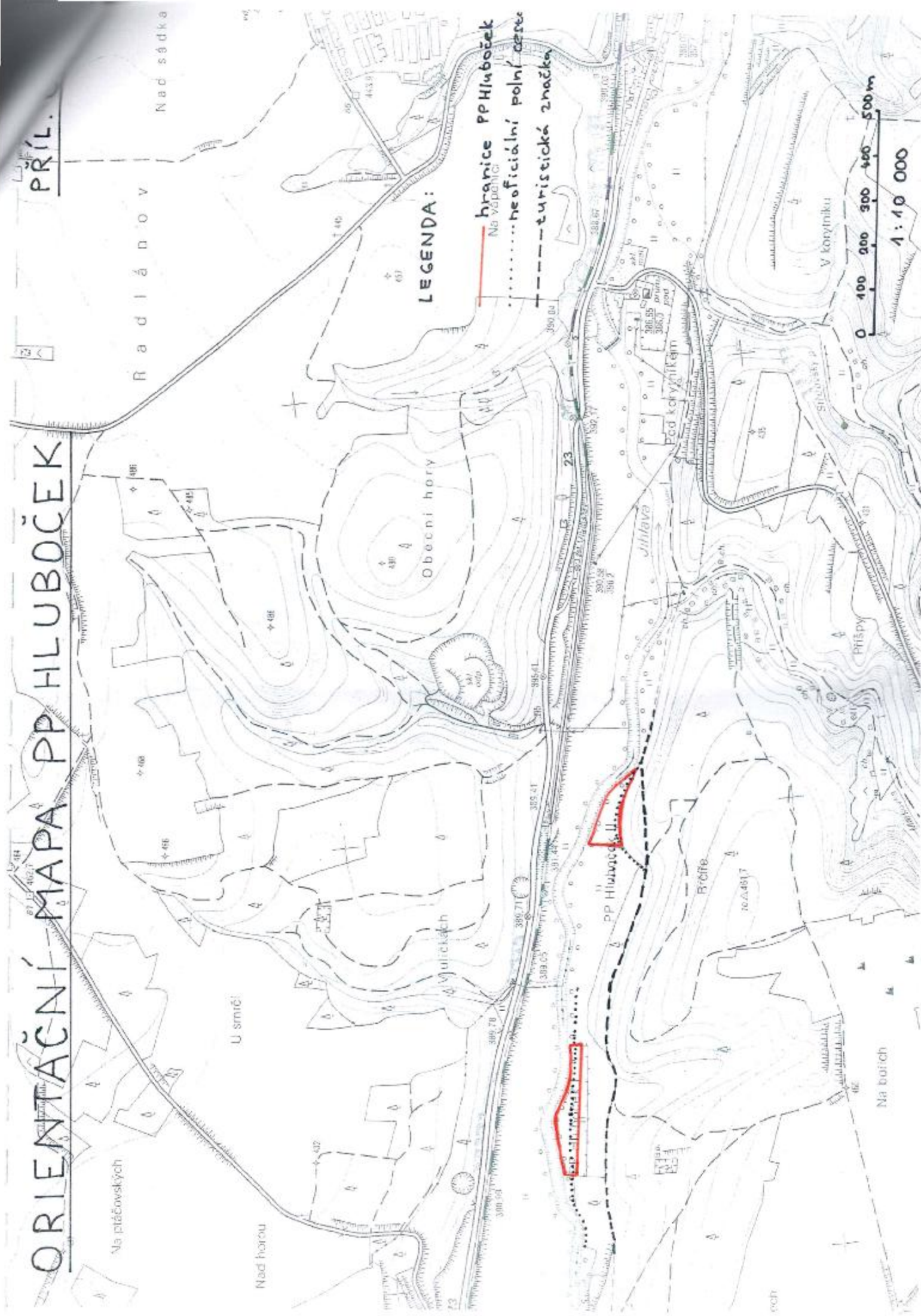
PP Hluboček

Brčle

Na buřích

0 100 200 300 400 500 m

1:10 000





## Příloha č. 2 - Parcelní vymezení PP Hluboček

Katastrální území: Kožichovice

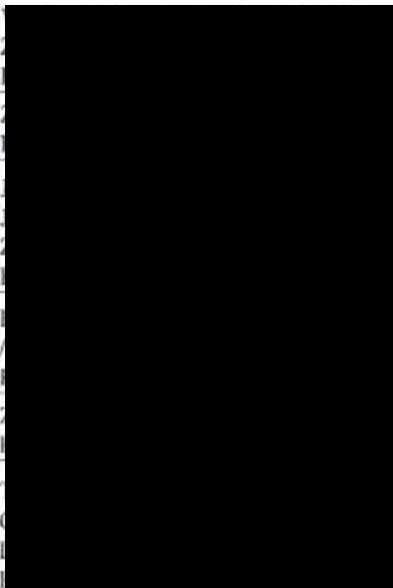
číslo parcely dle KN	původní číslo parcely	druh pozemku	výměra celková (m <sup>2</sup> )	výměra v ZCHÚ (m <sup>2</sup> )	vlastník / nájemce
2305/2	2331 - část	trvalý travní porost	14 912	není přesně známa, cca 2 780	
2306	2331 - část	trvalý travní porost	21 194	není přesně známa, cca 4 520	
2309	2331 - část	trvalý travní porost	6 436	není přesně známa, cca 700	
2329/3	2331 - část	trvalý travní porost	1 988	není přesně známa, cca 290	
2331/1	2331 - část	trvalý travní porost	9 938	není přesně známa, cca 8 300	
2331/2	2331 - část	trvalý travní porost	2 205	není přesně známa, cca 1 100	

(podle: Katastr nemovitostí, stav k 31.10.2003)

Celková přibližná výměra PP Hluboček: 1,77 ha

### Příloha č. 3a: Parcelní vymezení PP Hluboček v navrženém rozšíření

Katastrální území: Kožichovice

číslo parcely dle KN	původní číslo parcely	druh pozemku	výměra celková (m <sup>2</sup> )	výměra v ZCHÚ (m <sup>2</sup> )	vlastník / nájemce
2305/2	2331 - část	trvalý travní porost	14 912	není přesně známa, cca 2 780	
2306	2331 - část	trvalý travní porost	21 194	není přesně známa, cca 4 520	
2309	2331 - část	trvalý travní porost	6 436	není přesně známa, cca 1000	
2329/3	2331 - část	trvalý travní porost	1 988	není přesně známa, cca 830	
2331/1	2331 - část	trvalý travní porost	9 938	není přesně známa, cca 8 300	
2331/2	2331 - část	trvalý travní porost	2 205	2 205	

(podle: Katastr nemovitostí, stav k 31.10.2003)

**Celková přibližná výměra PP Hluboček dle nového návrhu: 1,96 ha**



## Příloha č. 3b: Parcelní vymezení navrženého ochranného pásma

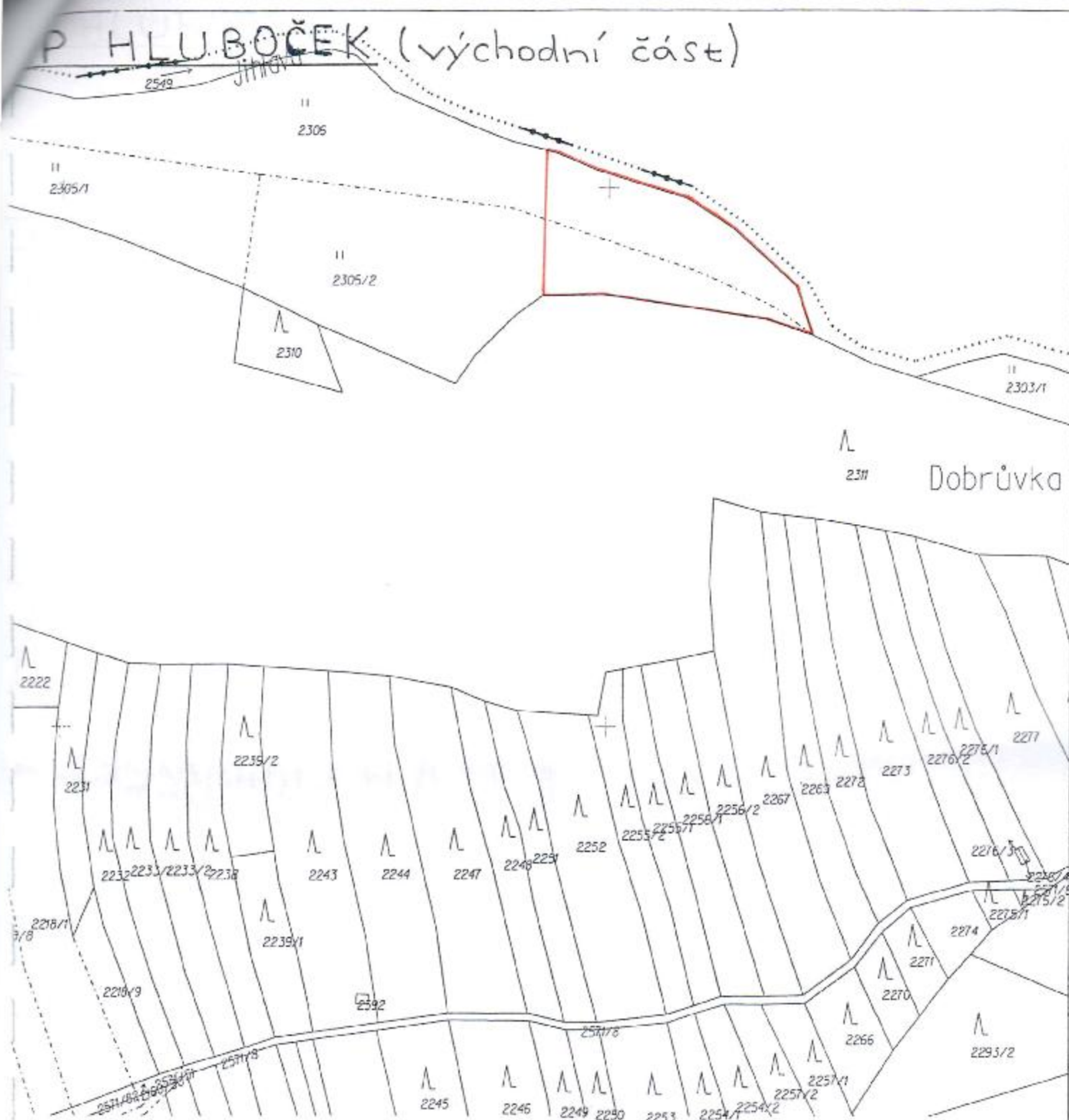
Katastrální území: Kožichovice

číslo parcely dle KN	původní číslo parcely	druh pozemku	výměra celková (m <sup>2</sup> )	výměra v ZCHÚ (m <sup>2</sup> )	vlastník / nájemce
2309	2331 - část	trvalý travní porost	6 436	není přesně známa, cca 2 400	
2329/1	2331 - část	trvalý travní porost	1 715	1 715	
2329/3	2331 - část	trvalý travní porost	1 988	není přesně známa, cca 1 160	
2331/3	2331 - část	trvalý travní porost	10 989	10 989	

(podle: Katastr nemovitostí, stav k 31.10.2003)

**Celková přibližná výměra navrženého ochranného pásma: 1,63 ha**

## P HLUBOČEK (východní část)

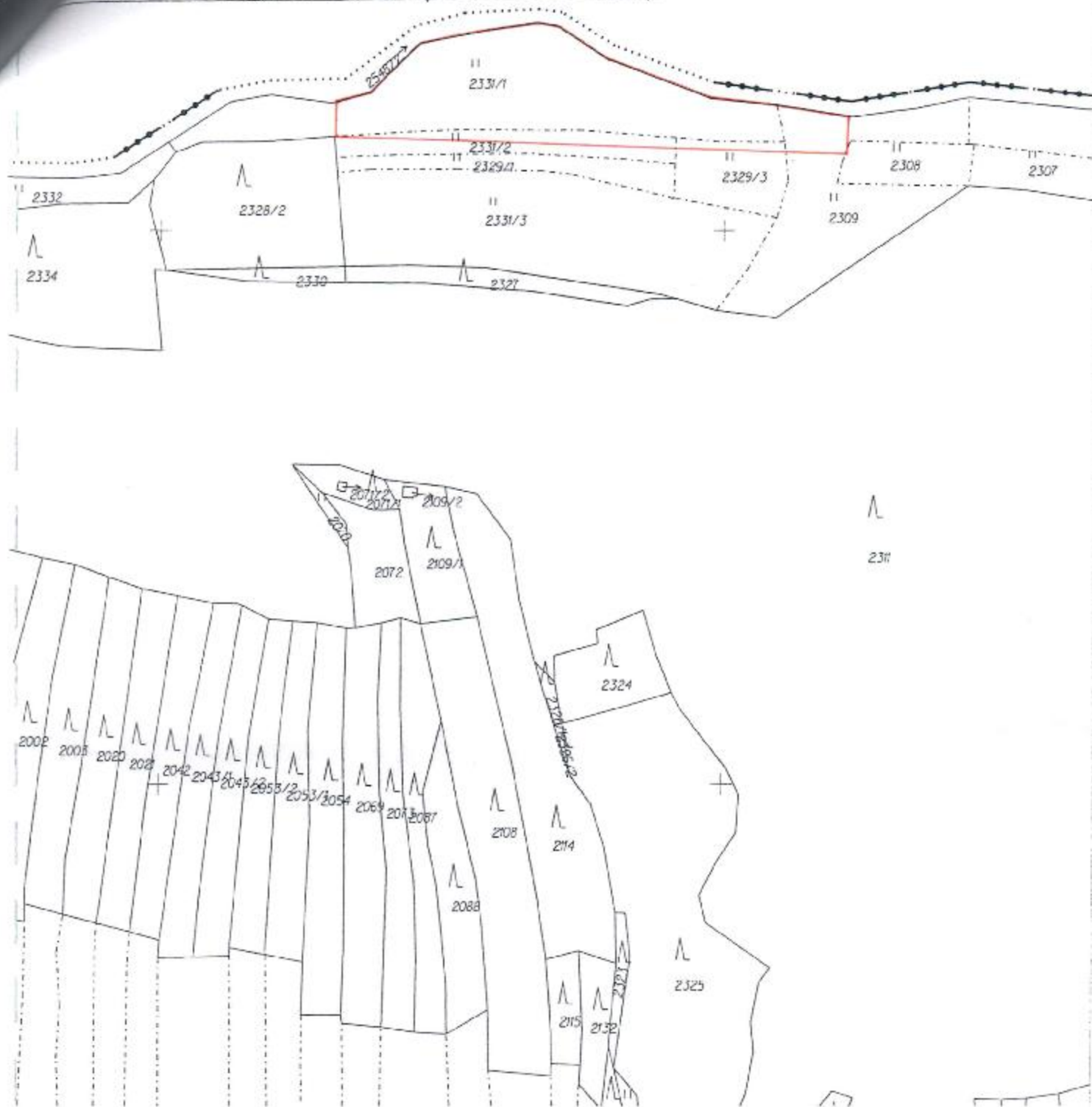


Katastrální úřad v Třebíči	Okres Třebíč	Obec Kožichovice	Datum 22.10.2003
Kat. území Kožichovice	Mapový list ZS-IV-19-05	Měřítko 1:2500	Podpis <i>Bak</i>
KOPIE KATASTRÁLNÍ MAPY			Číslo 11331 / 2003
			Razítko 674 01 22.10.03
Vyhotovil Jiří Marek	Dne 22.10.2003	Razítko 674 01 22.10.03	

*Prat. od p.p. kat. 12/10/03  
J. 15.10.03*



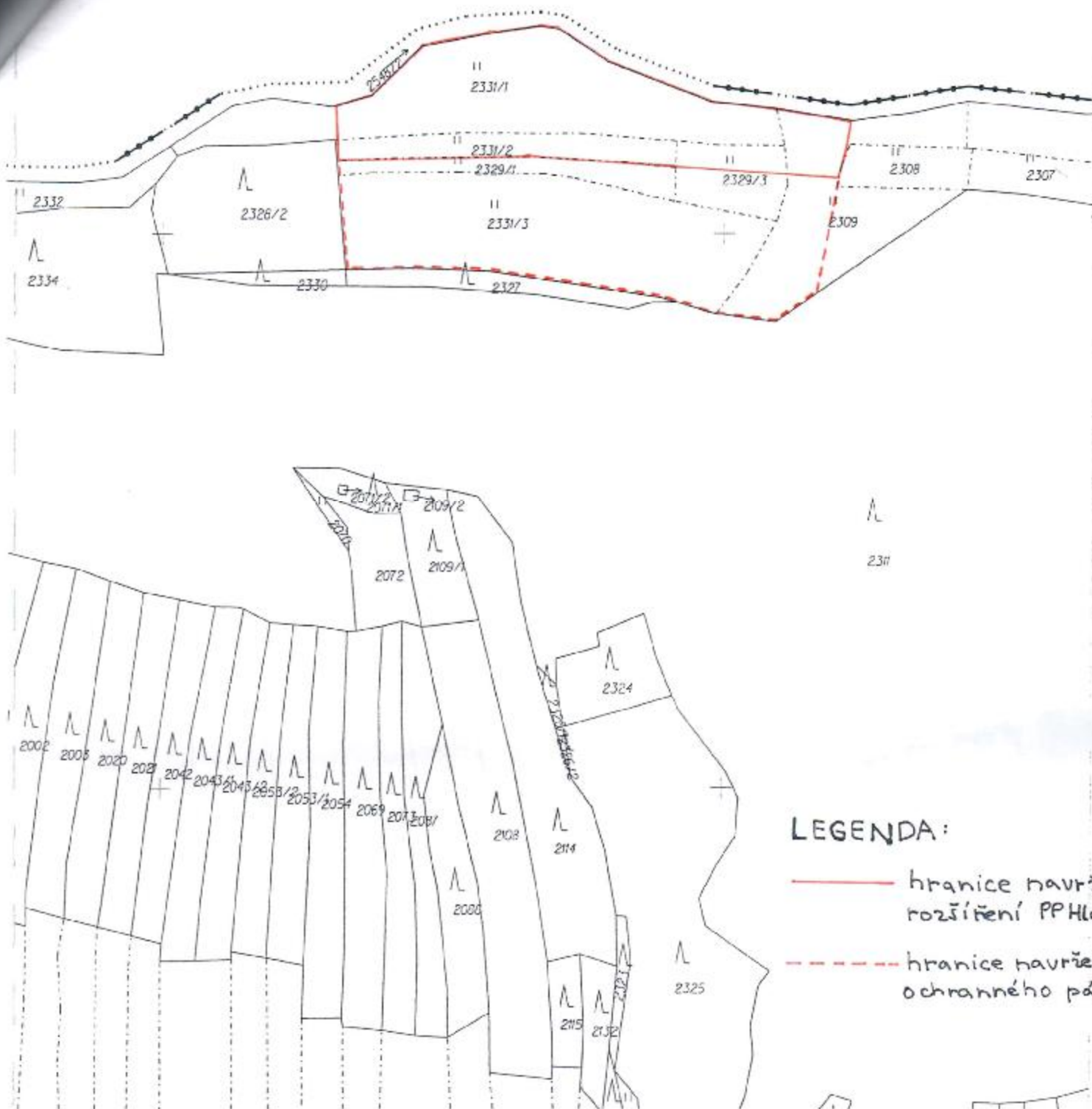
## HLUBOČEK (západní část)



Katastrální úřad Třebíč	Okres Třebíč	Obec Kožichovice	Datum 22.10.2003
st. území Kožichovice	Mapový list ZS-V-19-08	Měřítko 1:2880	Podpis <i>Brah</i>
KOPIE KATASTRÁLNÍ MAPY			Číslo 11331/2003
			Razítko 674 01 210503 Jungmannova 1
vyhotovili Marek	Dne 22.10.2003	<i>map. úřad, katastr. úřad, katastr. úřad</i>	

PARCELNÍHO VYMEZENÍ NAVRŽENÉHO  
 RENNÍ PP HLUBOČEK A PARCELNÍHO  
 VEZENÍ NAVRŽENÉHO OCHRANNÉHO PÁSMU

PŘÍL. Č. 5



LEGENDA:

- hranice navržené rozšíření PPHluboč
- - - hranice navrženého ochranného pásma

Katastrální úřad Třebíč	Okres Třebíč	Obec Kažichovice	Datum 22.10.2003
ot. území Kažichovice	Mapový list ZS-V-19-08	Měřítko 1:2880	Podpis <i>Brak</i>
KOPIE KATASTRÁLNÍ MAPY			Číslo 11331/2003
			Razítka 674 01 Třebíč Jungmannova 2.
yhotovil Marek	Dne 22.10.2003	<i>prot. řed. pvt. kat. mapování.</i> <i>11. 10. 2003</i>	

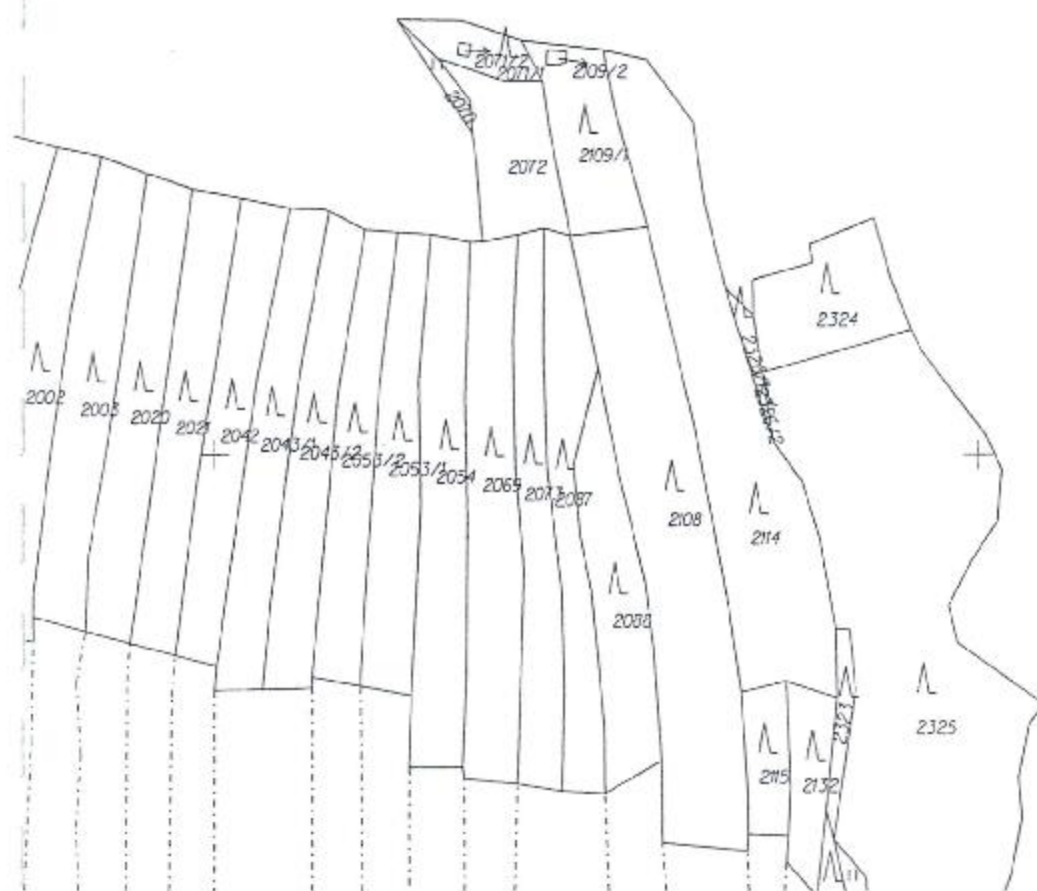
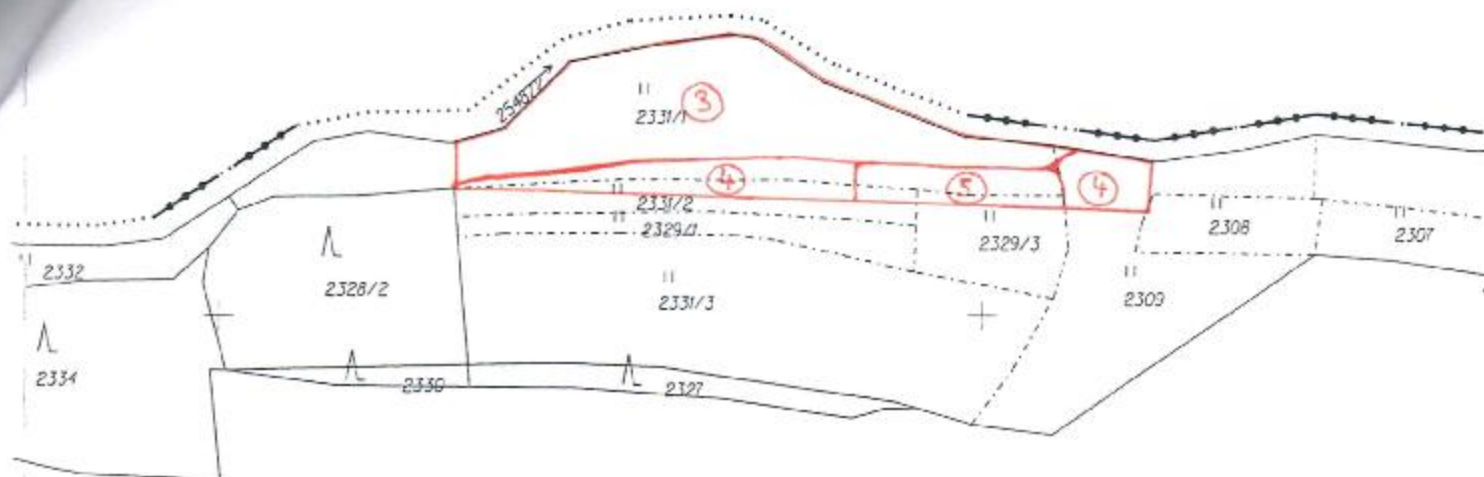




Katastrální úřad Třebíč	Okres Třebíč	Obec Kožichovice	Datum 22.10.2003
at. území Kožichovice	Mapový list ZS-IV-19-05	Měřítko 1:2880	Podpis <i>Brah</i>
KOPIE KATASTRÁLNÍ MAPY			Číslo 1331 / 2003
			Rozlika
vyfotovil Pavel Marek	Dne 22.10.2003		

vyfot. 15.10.2003, fot. 14/2003, 7.10. 15.10.2003

padní část)



Katastrální úřad Třebíč	Okres Třebíč	Obec Kožichovice	Datum 22.10.2003
pl. území Kožichovice	Mapový list Z5-V-19-05	Měřítko 1:2880	Podpis <i>Balk</i>
KOPIE KATASTRÁLNÍ MAPY			Číslo 11331/2003
			Razítko 674 01 Třebíč
vyhotavil Marek Marek	Dne 22.10.2003	Jangraňmova 2	

10. 10. 1941. 10. 10. 1941. 10. 10. 1941.